

## LA RADIO CONVENTIONNELLE EN QUELQUES MOTS

La radiologie conventionnelle, aussi appelée radio, est une technique d'imagerie qui utilise des rayons X. Il s'agit de la plus ancienne forme d'imagerie.

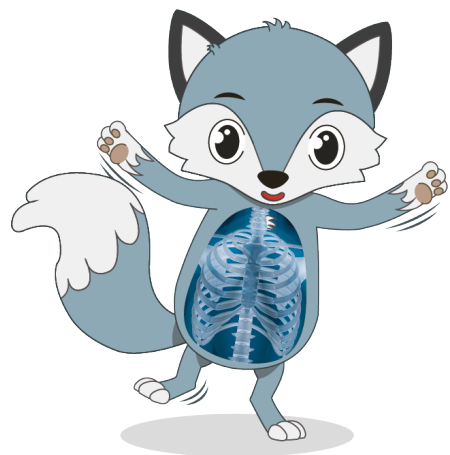
Presque toutes les régions du corps peuvent être radiographiées.

Quel que soit l'examen, il est important de ne pas bouger et de bien suivre les consignes.

## VOTRE ENFANT DOIT PASSER UNE RADIO ?

Les doses de rayons X sont adaptées en fonction de l'âge de votre enfant.

Le technologue présent lors de l'examen vous informe si votre présence est nécessaire auprès de votre enfant selon la situation.



## Où réaliser cet examen ?

◆ CHU Tivoli  
Avenue Max Buset 34  
7100 La Louvière



064/27.64.60

◆ CSH Léon Dulière  
Chausée Paul Houtart 157  
7110 Houdeng-Goegnies



064/28.05.09

◆ Polyclinique de Binche  
Grand Place 17  
7130 Binche



064/27.33.50

Du lundi au vendredi de 8h à 17h

Suivez l'actualité du CHU Tivoli sur  
nos réseaux sociaux :



CHU Tivoli La Louvière



[www.chu-tivoli.be](http://www.chu-tivoli.be)



COMRX006

ULB

Centre Hospitalier Universitaire de Tivoli  
Avenue Max Buset, 34 - 7100 La Louvière  
Tél.: 064/27 61 11 • Fax: 064/27 66 99  
[www.chu-tivoli.be](http://www.chu-tivoli.be)



## Imagerie Médicale

# La radiologie conventionnelle



## ACCUEIL

Lors de votre arrivée à l'hôpital, dirigez-vous vers le service d'imagerie médicale au rez-de-chaussée.

A l'entrée du service, prenez un ticket à la borne et présentez-vous au guichet correspondant.

### N'oubliez pas de prendre avec vous :

- › votre carte d'identité
- › votre demande d'examen. Pour des raisons légales et de sécurité médicale, ce document est obligatoire pour la réalisation de l'examen.

Selon le type d'examen, la secrétaire peut vous donner des consignes lors de la prise de rendez-vous.

## PRÉCAUTIONS

Veuillez signaler, à la prise du rendez-vous, mais également auprès du technologue qui vous prend en charge :

- › si vous êtes **enceinte** ou s'il y a une **possibilité** que vous le soyez.
- › en cas de **suivi de fracture**, référez-vous aux consignes du service d'orthopédie quant au **retrait du plâtre ou non** avant la radio.

## LA PRÉPARATION

Outre les consignes données à la prise de rendez-vous, il n'y a **rien de spécifique** pour passer une radio.

En cabine, le technologue revoit avec vous les précautions et contre-indications liées à l'examen.

Vous êtes ensuite invité à vous dévêtir ou débarrasser la partie du corps qui doit être examinée.

Par exemple, bagues et montres pour les mains, colliers et soutien-gorge pour une radiographie du thorax (les vêtements à élastiques peuvent être gardés, contrairement aux fermetures éclair et boutons), etc...



## L'EXAMEN

Le personnel vous invite ensuite à entrer dans la salle d'examen et vous positionne sur la table.

Celle-ci va bouger selon l'examen, mais il est important de rester immobile et bien suivre les consignes.

La position à tenir ne dure que quelques secondes par cliché.

Un examen comporte généralement plusieurs clichés et dure en moyenne 10 minutes.

Le technologue peut vous demander de bloquer la respiration pendant l'acquisition des images.

Les doses des rayons X sont maintenues au niveau le plus faible, afin de minimiser les risques liés à l'irradiation.

Un niveau pré-calculé selon votre taille et votre poids, permet de bénéficier de toute l'information nécessaire à la bonne réalisation du diagnostic.

## APRÈS L'EXAMEN

L'examen est retravaillé par le technologue, puis analysé par le radiologue.

Votre médecin prescripteur reçoit le compte-rendu dans les plus brefs délais.

