

# Service d'Urologie

L'instillation intravésicale de mitomycine ou épirubicine.



# L'INSTILLATION INTRAVÉSICALE DE MITOMYCINE OU ÉPIRUBICINE.

COMURO015INSTILLATION MITOMYCINE  
V16102025

**Rédacteurs:** Service d'Urologie

**Conception graphique:** Service Communication

**Crédits photos:** Unsplash - Adobe stock - CHU Tivoli

E.R.: CHU Tivoli

# QU'EST-CE QUE L'INSTILLATION DE MITOMYCINE / ÉPIRUBICINE ?

Nous avons détecté chez vous, une lésion de la vessie appelée polype. Cela justifie une ablation de celle-ci par les voies naturelles (résection endoscopique). Il s'agit d'une lésion cancéreuse superficielle de la muqueuse vésicale.

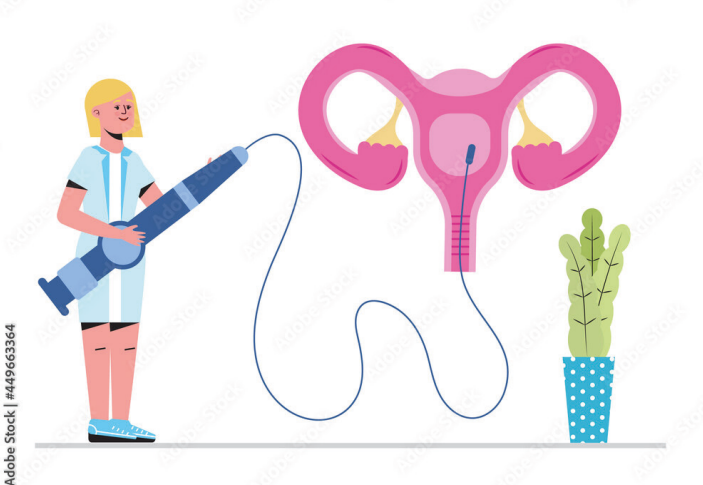
Après évaluation de votre état de santé, et afin d'éviter une récurrence ou une progression de la lésion vers une zone plus profonde de la paroi de la vessie, un traitement par instillations de mitomycine / épirubicine vous sera prescrit par l'urologue en général quatre à six semaines après la résection des polypes. Ce traitement est administré en ambulatoire par l'infirmière de la consultation d'urologie.

---

## QU'EST-CE QUE LA MITOMYCINE ET L'ÉPIRUBICINE ?

La mitomycine est une substance antibiotique qui a des propriétés anti-cancéreuses en empêchant la division cellulaire active des tumeurs ( effet cytotatique)

L'épirubicine est un autre type de médicament cytotatique.



# A QUELLE FRÉQUENCE SE FONT LES INSTILLATIONS ?

Les instillations sont hebdomadaires (le mardi après-midi) , le plus souvent sur une durée de six semaines. Cependant, l'urologue peut choisir d'autres schémas thérapeutiques.

Il n'y a pas de consultation médicale à chacune de vos visites.

## PRÉPARATION ET PRÉCAUTIONS À PRENDRE

◇ **Contrôle des urines** : Une semaine avant la première instillation, un examen des urines, appelé culture d'urine, vous est prescrit afin de vérifier qu'elles ne contiennent pas de bactéries. Par la suite, avant chaque instillation, vos urines seront contrôlées. En cas d'infection, un traitement par antibiotiques vous est prescrit et les instillations sont différées. En cas de présence de sang dans vos urines, l'instillation est également différée.

◇ **Boissons** : Durant l'heure qui précède l'instillation et juste après celle-ci, ne buvez pas trop afin de réduire la production d'urine dans la vessie pour laisser agir le médicament (1 à 2 heures).

## PRÉCAUTIONS À RESPECTER

Durant les 6 heures qui suivent l'instillation, urinez en position assise pour éviter les éclaboussures puis ajoutez de l'eau de javel pure dans la cuvette des toilettes pour neutraliser les cytostatiques. Abaissez le couvercle et laissez agir pendant 15 minutes avant de tirer la chasse d'eau. **Assurez-vous que personne n'aille aux toilettes après vous, durant ces 15 minutes.**

Lavez-vous les mains avec du savon après chaque miction.



## QUELS SONT LES EFFETS SECONDAIRES LES PLUS FRÉQUENTS ?

- ◇ Lors de l'introduction de la sonde, l'urètre peut être lésé et saigner. Dans ce cas, l'instillation sera reportée. Cette lésion est toutefois réversible. Le temps de cicatrisation est variable selon les personnes.
- ◇ Des symptômes de cystite (envies d'uriner plus fréquentes, brûlures en urinant) ou la présence de sang dans les urines peuvent apparaître à partir de la 2<sup>e</sup> ou de la 3<sup>e</sup> instillation. Ils disparaissent dans la plupart des cas dans les deux jours qui suivent le soin.
- ◇ Une fièvre ou un syndrome grippal (courbatures, fatigue) peuvent apparaître dans les heures qui suivent l'instillation. En général, ces symptômes disparaissent dans les 24 à 48 heures.

## DANS QUELS CAS DEVEZ-VOUS APPELER LA CONSULTATION D'UROLOGIE ?

- ◇ Si vous avez des frissons ou une fièvre de 38.5°C ou plus pendant plus de 3 jours
- ◇ Si vous avez des nausées, vomissements, diarrhées pendant plus de 3 jours
- ◇ Si vous avez des démangeaisons
- ◇ Si vous présentez une toux importante.
- ◇ Si vous notez l'apparition de sang dans les urines durant plus de trois jours ou si vos urines sont très rouges tout au long de la miction et que vous éliminez plusieurs caillots de sang.
- ◇ Si vous avez des douleurs articulaires nouvelles qui persistent plus de trois jours après le traitement.

# QUEL SUIVI APRÈS LE TRAITEMENT ?

Environ 6 semaines après la fin du traitement, vous aurez un rdv pour une cystoscopie de contrôle ainsi qu'une cytologie des urines

## FACE À TOUT SYMPTOMES QUI VOUS INQUIÈTE :

N'hésitez pas à appeler la consultation d'urologie du lundi au vendredi de 08h00 à 17h au 064/274701

En dehors de ces heures, adressez-vous, directement au Service des urgences.





**Centre Hospitalier Universitaire de Tivoli**

Avenue Max Buset, 34 - 7100 La Louvière

Tél. : 064/27 61 11 • Fax: 064/27 66 99

[www.chu-tivoli.be](http://www.chu-tivoli.be)